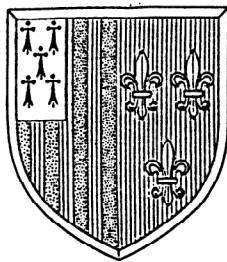
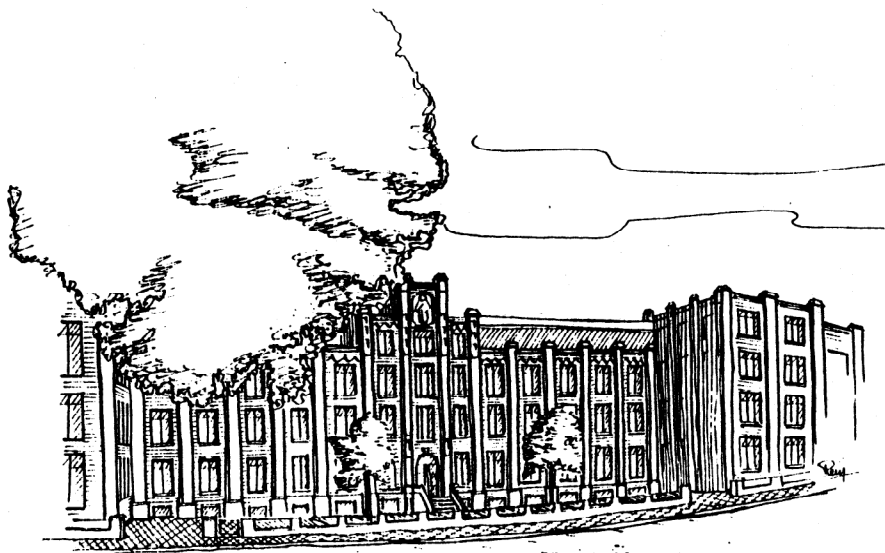


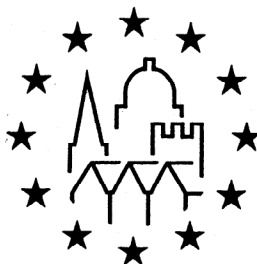
# DUFFEL



## MONUMENTEN GEMEENTE



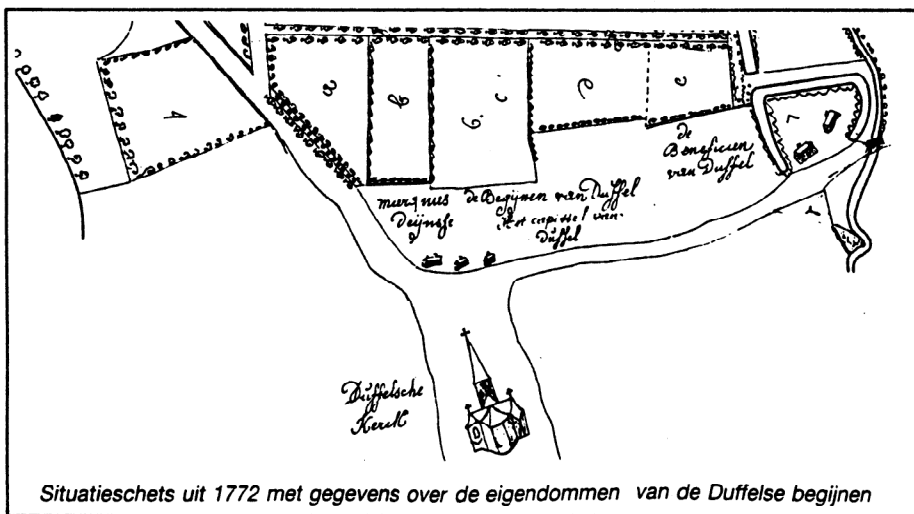
## KLOOSTER CONVENT VAN BETLEHEM



## HET KLOOSTER VAN HET CONVENT VAN BETLEHEM

Het Convent van Betlehem is ontstaan uit het begijnhof van Oisterwijk (Nederland) rond 1440. Na een rustig verblijf van ruim twee eeuwen, werd de orde in 1651 gedwongen door de Plakkaten der Staten van Holland om het land te verlaten. Zo vestigden de begijnen zich in maart 1652 te Duffel. Hier zouden ze vanaf 1680 hun woonplaats hebben tegenover de St.-Martinuskerk.

Behalve het verzorgen van zieken, het verstrekken van onderwijs voor meisjes en de hulp aan de parochiepriesters, werd in 1790 gestart met de verpleging van geesteszieke vrouwen. Gezien de oude huizen aan het kerkplein te wensen overlieten, werd in 1846 gestart met de bouw van een nieuw klooster naar een ontwerp van de Antwerpse architect Van Cuyck. De groei van het Convent en de talrijke activiteiten van de zusters weerspiegelden zich in de verdere uitbreiding van het klooster in de loop van de 19de eeuw. Vanaf 1871 kreeg het Convent ook nieuwe statuten, en werden de begijnen kloosterlingen.



Situatieschets uit 1772 met gegevens over de eigendommen van de Duffelse begijnen

Tijdens de Eerste Wereldoorlog werd de gebouwen vrijwel volledig verwoest. Enkel de kapel bleef gedeeltelijk gespaard. Zij zou trouwens dienst doen als parochiekerk tot in 1923. Onmiddellijk na 1918 werd gestart met de heropbouw van het klooster, dit volgens een ontwerp van architecten Van Hoemaker en Van Beurden. Voltoid in 1924, werd in 1934 in een gedeelte van het hoofdgebouw een kliniek ingericht. Voortdurende uitbreiding hiervan en de groei van het Convent brachten met zich mee dat in 1958 een afzonderlijke kliniek geopend werd, zodat na 1959 het oude gebouw kon worden heringericht als kloostergebouw.

## DE KAPEL VAN HET SINT-NORBERTUSHUIS

In 1846 werd gestart met de bouw van een nieuw klooster. In de plannen was ook een huiskapel voorzien, die enkele jaren later, in 1852, voltooid zou worden. Deze kapel werd reeds in 1875 volledig vernieuwd, en vormt vandaag de middenbeuk van de huidige kapel.

Door de voortdurende stijging van het aantal zusters en zieken diende men in het begin van deze eeuw aan uitbreiding te denken. In 1910 werd de eerste steen van de rechtervleugel gelegd, en op Paasdag, 15 april 1911, kon de nieuwe vleugel in gebruik genomen worden. Op het nieuwgebouwde deel prijkt het ranke torentje, waarin een klokje - "Norbertus" genaamd - regelmatig het Angelus klept en oproept tot de goddelijke diensten. Op het doksaal van de nieuwe rechtervleugel werd een orgel geplaatst, vervaardigd door de Duffelse firma Stevens.

Net als de andere kloostergebouwen had ook de kapel te lijden onder de Eerste Wereldoorlog: in oktober 1914 werd het gebouw gedeeltelijk vernield. Op aanvraag van het Aartsbisdom en van de Pastoor begon men spoedig met herstelingswerken, zodat de kapel vanaf Kerstmis 1914 - en dit tot 1923 - dienst kon doen als parochiekerk.

In 1931 drong een verdere vergroting van het gebouw zich op. Een linkerzijvleugel werd aangebouwd, speciaal voor de zustersgemeenschap. De verdiepingshoogte werd laag gehouden, om de mogelijkheid te scheppen daarboven een twaalfstal kamertjes te maken voor zieke zusters, die op deze wijze de diensten konden bijwonen. Bij deze vergroting werd ook het orgel verplaatst naar de middenbeuk. Zo kwam er in de rechtervleugel ruimte vrij om meer patiënten toe te laten in de kapel.

Een laatste maal zou de kapel vergroot worden in 1939: toen werd de middenbeuk verruimd met twee zijbeuken, met zitruimte op gelijkvloers en op hoogte van het doksaal. Aan de rechtervleugel werd achteraan een stuk bijgebouwd. De sacristie werd vergroot, en het houten altaar, de preekstoel en de communiebank werden vervangen door marmeren meubilair. Ook werd toen een doopkapel ingericht.

Aan de versiering van het gebouw werd ook heel wat zorg besteed. De absis achter het altaar lijkt bekleed met mozaïek. Het is echter een schilderwerk van de Duffelse kunstschilder Jan Walgrave. Deze schilderde ook een kopie van een Oostenrijkse kruisweg voor de rechterzijvleugel. In de middenbeuk hangt sinds 1940 een kruisweg van de hand van de Antwerpse schilder Ernest Wante. Mooie glasramen vervingen geleidelijk het gewone vensterglas: zij geven dankzij hun verfijnd kleurspel het geheel een stemmige verlichting. Recent werden, tijdens het Jubeljaar 1990, nog 2 glasramen bijgevoegd, uitgevoerd door J. Weygant naar een ontwerp van G. De Breucker.

In het kader van het Europees Jaar voor het Bouwkundig Erfgoed - Monumentenjaar 1975, werd Duffel, tussen meer dan 300 kandidaten, samen met 16 andere plaatsen, als "modelgemeente" bekroond met de titel MONUMENTEN-GEMEENTE.

Dat het hier niet om een eenmalige actie ging, maar de inspanningen op het vlak van monumenten- en landschapszorg van blijvende aard zijn, bewijst het feit dat steeds meer mensen de gemeente komen opzoeken: om even te verpozen in het groene kader langs de Netedijken, of om een bezoek te brengen aan het Heemkundig Museum of enkele van de historische gebouwen. In de 16de eeuw bekend als een "seer plaisante, schoone plaatse", is Duffel ook vandaag een bezoek méér dan waard.

